

**DR**  
**K3NC2R1**  
**HUS4T**

**S**  
**DR**  
**Symfoni**  
**Orkestret**  
*Danish National*  
*Symphony Orchestra*

**K**  
**DR**  
**Koncert**  
**Koret**  
*Danish National*  
*Concert Choir*

Torsdag 19. januar 2017 kl. 19.30

Fredag 20. januar 2017 kl. 19.30

## **SCHÖNWANDT & FAUST-SCENER**

*DR SymfoniOrkestret*

*DR KoncertKoret*

*Københavns Drengekor – Det Kgl. Kantori*

*Dirigent: Michael Schönwandt*

*Solister: Klara Ek, Mari Eriksmoen,*

*Jennifer Johnston, Elisabeth Jansson,*

*Robin Tritschler, Thomas E. Bauer,*

*Hanno Müller-Brachmann*

# **PRO**

# **GRAM**

Torsdag 19. januar kl. 19.30  
Fredag 20. januar kl. 19.30

DR SymfoniOrkestret  
DR KoncertKoret  
Københavns Drengekor  
– Det Kgl. Kantori

Dirigent:  
Michael Schönwandt

Solister:  
Klara Ek, sopran  
Gretchen, *Una poenitentium*

Mari Eriksmoen, sopran  
*Sorge, Die jüngern Engel,*  
*Magna peccatrix*

Jennifer Johnston,  
mezzosopran  
*Martha, Mangel, Mater gloriosa,*  
*Mulier samaritana*

Elisabeth Jansson, alt  
*Schuld, Die jüngern Engel,*  
*Maria aegyptiaca*

Robin Tritschler, tenor  
*Ariel, Pater ecstaticus,*  
*Die vollendeten Engel,*  
*Die jüngern Engel*

Thomas E. Bauer, baryton  
*Faust, Pater seraphiens,*  
*Doctor Marianus*

Hanno Müller-Brachmann,  
basbaryton  
*Mephisto, Böser Geist, Pater*  
*profundus, Die vollendeten Engel,*  
*Die jüngern Engel*

Korsolister:

Jihye Kim  
Klaudia Kidon  
Christine Nonbo Andersen  
Malene Nordtorp  
Linnéa Lomholt  
Adam Riis  
Poul Emborg  
Steffen Bruun

Koncertmester:  
Soo-Jin Hong

Koncerten sendes  
direkte i P2 Koncerten  
og genudsendes på P2  
søndag 22. januar kl. 12.15

Mød musikken  
Der er koncertintroduktion  
kl. 18.30 i koncertsalen  
med P2-værten Esben  
Tange, der fortæller om  
programmet og interviewer  
medvirkende fra koncerten.



I koncertpausen vil der  
være cd-salg i foyeren,  
hvor publikum har mulighed  
for at købe de seneste  
udgivelser med DR's kor og  
orkestre

Robert Schumann  
(1810-1856)

Scener fra Goethes Faust  
WoO 3 (1844-1853)

Ouverture  
1. del  
2. del

Varighed ca. 70'

Pause (30')

3. del

Varighed ca. 40'

*”Scener fra Goethes Faust er et fascinerende værk, jeg har kendt meget længe og altid haft lyst til at opføre. Det er et af Schumanns største værker i længde, og så beskæftiger det sig med en af de mest fantastiske tekster, der er skrevet.”*

*Michael Schönwandt*

### Faust-myten og musikken

#### Af Jens Cornelius

Historien om Faust er en af de store myter i europæisk kultur. Sagnet om den lærde mand, der indgår en pagt med Djævelen, har rumsteret i kunsten gennem 500 år.

Den djævelske historie bygger på en virkelig person, Johann Georg Faust – en videnskabsmand, der boede i Tyskland i begyndelsen af 1500-tallet. Allerede i 1587 udkom den første bog om ham, en anonym 'folkebog', der baserede sig på mundtlig tradition.

Fra den middelalderlige fortælling og til Goethes hovedværk *Faust* er der en verden til forskel. Hos Goethe er Faust en romantisk antihelt - et stræbsomt geni og en heftig, men katastrofal elsker med svage menneskelige egenskaber. Han svigter sin forlovede, Gretchen, og evner ikke de jordiske udfordringer, fordi han har gjort sig selv til en brik i spillet mellem universets mørke og lyse kræfter.

Goethe brugte årtier på at arbejde med Faust-figuren. I 1808 udkom første del af hans digtværk, og kort efter hans død i 1832 blev del to udgivet. Første del har en forholdsvis konkret handling. Del to er langt mere mystisk, faktisk noget nær uforståelig i sine metafysiske billeder. Essensen er, at Faust trods sin handel med Djævelen alligevel tages til nåde af Vorherre. De afsluttende ord, ”Das Ewig-Weibliche zieht uns hinan” (det evigt-

kvindelige løfter os op), har været diskuteret lige siden bogen udkom. For hvad betyder det egentlig?

Goethes mesterværk skabte en voldsom interesse for figuren Faust. En sand strøm af Faust-musikværker kom til at præge 1800-tallet: Der blev komponeret Faust-operer af bl.a. Berlioz, Gounod og Busoni. Liszt skrev en Faust-symfoni, Wagner en Faust-ouverture og Mahler brugte Goethes slutszene i sin 8. symfoni.

Et helt særligt musikværk i Faust-traditionen er Robert Schumanns *Scener fra Goethes Faust*. Det er et stykke, der er meget svært at rubricere. Er det en opera? Ikke rigtigt. En kantate eller et oratorium? Heller ikke. Har det en sammenhængende handling? Det kan man ikke sige.

Musikken viser endnu engang Schumann som en kunstner, der nægter at holde fast i traditionelle former. Hans Faust-værk består af en række løse scener fra Goethes værk, og derfor bliver der foretaget store spring i fortællingen. Opgaven for lytteren, ikke mindst i så fjern en eftertid som vores, er at forstå værket på dets egne præmisser.

---

### Robert Schumanns Faust-scener

---

Schumann fordelte sit udvalg af scener i tre 'akter'. Første del drejer sig om Faust og hans forhold til den unge Gretchen. Endnu er alt lyst. Faust kurtiserer Gretchen, som i sin befippelse begynder at plukke bladene af en blomst i den berømte 'Han elsker mig - han elsker mig ikke'-scene.

Efter Gretchens tragedie (som Schumann springer over), møder vi hende først igen, da hun er på vanviddets rand. Hun beder en sidste bøn til Jomfru Maria, inden hun bryder sammen i kirken. Korets truende udbrud fra den katolske requiem-messe skaber en skræmmende dommedagsstemning.

Anden del af Schumanns værk koncentrerer sig om hovedpersonen selv. Faust er nu for alvor alene i verden og har både Gretchens, hendes brors og hendes mors liv på

samvittigheden. Luftånden Ariel og et kor af alfer våger over ham, og Faust beskuer en sidste gang verdens skønhed i en storslået solopgang. Men hans tid på jorden er snart forbi.

Ved midnat omringes han af de onde ånder Savn, Skyld, Sorg og Nød. Faust trodsrer dem stædigt, og som straf bliver han blindet af Sorgen. Selveste Mefistofeles står for den endelige konfrontation, da han sætter et kor af lemurer til at grave Fausts grav. Og det er Mefistofeles, der synger nekrologen over ham: "Ham mættede ingen lyster, ham var ingen lykke nok".

.....  
**Schumann brugte ti år på at skrive musikken til sine Faust-scener. Han begyndte med slutningen!**  
.....

Slutscenen hos Goethe var det, der til en begyndelse satte Schumann i gang med at komponere musikken. Den udgør tredje del af Schumanns værk og har sin egen selvstændige karakter. Allerede fra Goethes hånd er scenen et forløb for sig selv. Man har forladt al fysisk virkelighed, og ingen af handlingens hovedpersoner er længere til stede.

Gennem et fredfyldt landskab, tyndt befolket af filosofiske tænkere, eneboere og helgener, rejser Fausts forpinte sjæl opad og opad. Det højeste mål nås i en forklarelse, hvor han bliver taget til nåde af Vorherre. De berømte linjer om "det evigt-kvindelige" synges i det ekstatiske slutkor, som Goethe rammende kaldte *Chorus Mysticus*. Med det ender Schumann sine Faust-scener i tonearten F-dur, den fredelige parallel til værkets dramatiske udgangspunkt i d-mol. Faust er blevet frelst.

.....  
**Michael Schönwandt om Schumanns Faust-scener**  
.....

*"Der er så mange lag i dette værk, så meget menneskelighed, så meget liv og død",* siger Michael Schönwandt og fortsætter:

*"Men det er et svært værk at opføre, fordi det er så stort og involverer så mange mennesker. Sangerne og koret skifter rolle undervejs. De, der har været personer før, bliver til slut til allegoriske figurer. Selv om det er et stort apparat, er det alligevel ofte meget intimt og holdt i meget følsomme detaljer. Schumann lægger sig utrolig tæt op ad det tyske sprogs farver og nuanceringer, ligesom han gør i sine sange."*

.....  
I mange år betragtede man Schumanns storværk med skepsis pga. dets usædvanlige udformning. Først i 1960'erne blev det anerkendt som et af hans vigtigste værker.  
.....

### Hvad er det egentlig for et slags værk?

*"Titlen viser, at det er nedslag i Faust-myten. Ikke en kontinuerlig historie, men punkter, som Schumann gerne vil fremhæve. Historien er så kompleks, at man er nødt til at vælge ud. Det er overvejelser og refleksioner, et koncentrat af Faust-myten."*

*"Schumann springer det meste af Gretchen-historien over, fordi det er en bisætning i det, han vil fortælle: et menneskes bevægelse gennem livet, et menneskes kamp med sig selv. Hvornår er du i live? Det sublime ved Faust er jo, at han dør det øjeblik, han lever mest. I det øjeblik, der er så skønt, at han ikke vil videre derfra, falder aftalen med Djævelen i hak: Nu dør du, for du bevæger dig ikke."*

*"Sidste del handler om, at selv om vi er fortabte, så løfter Gud os op til sig. Uanset hvad vi begår af synder, så vil Gud trække os op. Det er næsten protestantisk! Slutkoret er den berømte tekst om "det evigt-kvindelige, der løfter os op". I vores ligestillingstider kan det være en interessant diskussion, hvad det nu er for noget... Jeg tror, det betyder, at det er den medfølgende side af os, den empatiske, den forstående, vi har brug for."*

### Er det svært at forstå de løsrevne scener, hvis man ikke kender teksten godt nok til selv at udfylde hullerne mellem nedslagene?

*"Selvfølgelig har publikum dengang kendt Goethes version af Faust-myten, men det gør vi egentlig også i dag. Vi ved det bare ikke. Den beskæftiger sig med noget, vores tilværelse er fuld af, nemlig vores handlinger og den pris, vi betaler for dem."*

*Den evige verden, man møder i sidste del, skal man måske slet ikke forstå... Måske er det bare de tåger, som Goethe prøver at skabe. Vi ved jo ikke, hvad der er efter døden. Det tror jeg ikke, man behøver at forstå rationelt."*

*Dirigent*

# Michael Schönwandt



Fotograf: Marc Ginot

- **Michael Schönwandt**
- **Dansk dirigent, født 1953 på Frederiksberg**
- **Chefdirigent for Operaen og Symfoniorkestret i Montpellier**
- **Tidligere musikchef på Det Kongelige Teater**
- **1. gæstedirigent for DR SymfoniOrkestret fra 1989 til 2000**

Michael Schönwandt har gennem sin fornemme karriere haft mange poster i det europæiske musikliv. Han har været chefdirigent for den Hollandske Radios Kammerfilharmoni, 1. gæstedirigent ved Statsoperaen i Stuttgart, og i 1990'erne var han chefdirigent for Berliner Symfonikerne. Han er i dag chefdirigent for Operaen og Symfoniorkestret i Montpellier.

Fra 2000 til 2011 var han musikchef for Det Kongelige Teater og chefdirigent for Det Kongelige Kapel. Fra hans cheftid huskes især opsætningen af Wagners Nibelungens Ring, og dvd-udgivelsen med Schönwandt blev præmieret med en Gramophone Award. Og så kan Michael Schönwandt i år markere, at det er 40 år siden, han for første gang dirigerede DR SymfoniOrkestret, som han var 1. gæstedirigent for i perioden 1989-2000. *"Det er et orkester, der har været med i hele mit liv, og jeg kan slet ikke kan forestille mig at lave musik uden DR SymfoniOrkestret"*, siger han.

Som gæstedirigent optræder Michael Schönwandt over hele Europa, og han har dirigeret så berømte orkestre som Berliner Filharmonikerne, Wiener Filharmonikerne, London Symfoniorkester og Concertgebouw Orkestret. Som operadirigent har han optrådt mange gange på Wiener Statsoperaen, Covent Garden og Pariser Operaen, og i 1987 var han den første skandinav, der blev indbudt til at dirigere ved Wagner-festspillene i Bayreuth.

Michael Schönwandt har indspillet utallige albums, og hans indsats er præget af hans store kærlighed til dansk musik. Han har bl.a. indspillet alle symfonier af Carl Nielsen, Niels W. Gade og Weyse, og senest Carl Nielsens opera *Maskarade* og Paul von Klenaus genopdagede 9. Symfoni.

# Klara Ek



Sopranen Klara Ek kommer fra Sverige, og siden hun debuterede på Det Kgl. Teater i 2003 har hun været en hyppig gæst i dansk musikliv, bl.a. på Den Jyske Opera.

Hendes karriere er international med engagementer i USA og Europa. Hun har sunget på Statsoperaen i Stuttgart og på La Monnaie Operaen i Bruxelles, og hun har optrådt med så fremragende orkestre som Berliner Filharmonikerne, Los Angeles Filharmonikerne og Gewandhaus Orkestret fra Leipzig, med hvem hun har været solist i netop *Scener fra Goethes Faust*.

Klara Ek er noget af en ekspert i Mozarts sopranpartier, og hun har sunget i adskillige opsætninger af operaer fra barokken. På cd kan man høre hende i Mozarts opera *Apollo et Hyacinthus* og Händels opera *Berenice*.

# Mari Eriksmoen



Fotograf: Sveinung Bjelland

Den unge norske sopran Mari Eriksmoen er uddannet på Operaakademiet i København. Hun debuterede i 2006 og har en flot karriere på Europas førende scener.

Det er i høj grad Mozarts sopranroller, der fylder hendes kalender. I 2014 sang hun på Theater an der Wien partierne som kammerpigen Susanna i *Figaros Bryllup*, Zerlina i *Don Juan* og Fiordiligi i *Così fan tutte*, dirigeret af den nu afdøde mester Nikolaus Harnonocurt. Sidste år sang hun Pamina i *Trylleføljeten*, opført i Zürich under ledelse af Fabio Luisi, og til marts skal hun på den Bayeriske Statsopera synges hovedrollen som Blonde i Mozarts *Bortførelsen fra Serraillet*.

Andre af hendes vigtige roller er Rosina i *Barberen i Sevilla* og det ekstra høje koloraturparti som dukken Olympia i Offenbachs opera *Hoffmanns Eventyr*.



---

# Jennifer Johnston

---



Fotograf: Gisela Schenker

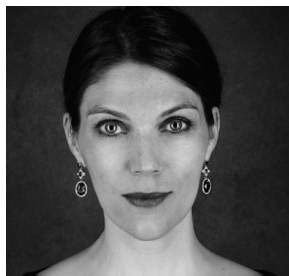
Mezzosopranen Jennifer Johnston er fra England, og hun var faktisk færdiguddannet som jurist fra Cambridge Universitet, da hun begyndte på endnu en uddannelse – som operasanger. BBC udpegede hende som *New Generation Artist*, og i 2006 debuterede hun ved operafestivalerne i Salzburg og Aix-en-Provence.

Siden har hun sunget ofte i Storbritannien, Frankrig og Spanien og gæsteoptræder både som koncertsangerinde og som operasanger på mange af Europas store scener. I efteråret sang Jennifer Johnston med i Brittens gyseropera *Skruen strammes* på La Scala i Milano, instrueret af Kasper Holten, og til foråret skal hun synge den kvindelige hovedrolle Hedwig i Rossinis opera *Wilhelm Tell* på den Bayerske Statsopera.

---

# Elisabeth Jansson

---



Fotograf: Michael Bennati Schou

Mezzosopranen Elisabeth Jansson er fra Stockholm, og siden 2005 har hun været ansat som solist ved Det Kgl. Teater. Her har hun sunget nogle af de vigtigste hovedroller for sin stemmetype, bl.a. Carmen. Hun har også sunget flere af mezzosopranfagets 'bukseroller', hvor en kvinde skal forestille en ung mand, bl.a. Cherubino i *Figaros Bryllup* og Octavian i *Rosenkavalieren* – sidstnævnte rolle synger hun igen til næste år med Israel Filharmonikerne og dirigenten Zubin Mehta.

I sidste måned var Elisabeth Jansson solist på La Scala i Milano i en opførelse af Mozarts Requiem, dirigeret af Adam Fischer. Til foråret kan man opleve hende i to forestillinger på Operaen på Holmen: *Rejsen til Reims* af Rossini og *Hoffmanns Eventyr* af Offenbach.

---

# Robin Tritschler

---



Fotograf: Sussie Ahlburg

Tenoren Robin Tritschler er fra Irland og optræder især som liedsanger og oratoriosolist. Han fortæller, at han som barn blev sendt til sangundervisning, fordi hans mor ville slippe for at høre ham synge derhjemme! Det udviklede sig hurtigt, og fra 2012 til 2014 var han udvalgt af BBC som *New Generation Artist*.

Et af hans specialer er Bachs kirkekantater – han har opført mere end 90 forskellige! Indenfor operafaget synger han især de lyriske tenorroller af bl.a. Rossini og Mozart, til marts rollen som prins Tamino i *Tryllefløjten* ved en ny opsætning i New York.

Robin Tritschler er en stor kender af liedrepertoiret og sammen-sætter ofte sine koncerter på meget personlige måder. På hans indspilninger kan man høre ham synge musik af bl.a. Britten og Poulenc.

---

# Thomas E. Bauer

---



Fotograf: Marco Borggreve

Den tyske baryton Thomas E. Bauer er en usædvanligt alsidig sanger. Han har beskæftiget sig med alt fra middelaldermusik til helt nye værker, solosange, vokalgrupper og opera.

Som dreng sang han i det berømte bayerske drengekor Regensburger Domspatzen. Derefter studerede han på konservatoriet i München, og han dannede vokalgruppen Singer Pur. Som operasanger har han optrådt på mange tyske og østrigske scener, og som liedsanger har han et forspring, fordi han er gift med sin akkompagnatør. Sammen har de optrådt i Europa og Japan.

Ved siden af sin scenevirksomhed er Thomas E. Bauer en entreprenant bagmand for musikfestivaler. Sidste år overtog han ledelsen af den historiske festival Europäische Wochen, der foregår på tværs af landegrænserne i Bayern, Tjekkiet og Østrig.

# Hanno Müller-Brachmann

---



Fotograf: Monika Rittershaus

Basbarytonen Hanno Müller-Brachmann er en af vor tids førende repræsentanter for tysk sangkunst. Han har studeret hos den legendariske Dietrich Fischer-Dieskau, og som bare 25-årig hentede dirigenten Daniel Barenboim ham til Berlins Statsopera. Her var han medlem af solistensemblet indtil 2011, hvor han skiftede til en freelancekarriere.

Hanno Müller-Brachmann har optrådt med verdens bedste orkestre, bl.a. Wiener Filharmonikerne og Berliner Filharmonikerne.

Han medvirker på en lang række fremragende indspilninger, bl.a. *Tryllefløjten*, hvor han synger fuglefængerens Papageno, dirigeret af Claudio Abbado, og Bachs *Johannespassion* dirigeret af John Eliot Gardiner. Udover sin solistkarriere er han også sangprofessor på konservatoriet i sin hjemby Karlsruhe.

## HVAD, HVOR OG HVORDAN I DR KONCERTHUSET

**Restauranten:** Supplér din koncertoplevelse med en hyggelig og lækker middag i DR Koncerthuset's Restaurant. På [www.drkoncerthuset.dk](http://www.drkoncerthuset.dk) kan du læse mere om restauranten og månedens menu. Det er nødvendigt at reservere bord i forvejen, og det kan gøres på e-mail: [book1bord@dr.dk](mailto:book1bord@dr.dk) eller telefonisk på 35206360 (hverdage 12-16).

**Garderoben** er bemandet, gratis og befinder sig i foyeren. Af sikkerhedshensyn er det ikke tilladt at medbringe overtøj og store tasker i koncertsalen.

**Pausedrinken** kan bestilles og forudbetales i baren inden koncerten – så står den klar til dig i pausen.

**ZERVED:** På koncertdagen kan du også købe din pausedrink ved hjælp af en smartphone:

1. Download gratis "Zerved" (via app-store eller Google Play)
2. Bestil og betal
3. Hent din drink i vores "Zerved-bar"

**Parkeringen:** Vi har fået nyt parkeringssystem, der er forudbetalt. Det vil sige, at man køber en P-billet i billetautomaten til et bestemt tidsrum og placerer den synligt i forruden på bilen. Det er ikke længere muligt at forudbetale sin parkering inde i DR Koncerthuset.

**Rundvisninger:** DR har en række rundvisnings-tilbud og tilpasser gerne rundvisninger efter dine behov. Besøg [www.drkoncerthuset.dk](http://www.drkoncerthuset.dk).

**Udlejning/konferencer:** DR Koncerthuset danner en unik og professionel ramme om ethvert arrangement. Læs mere på DR Koncerthuset's hjemmeside eller kontakt os direkte på email: [lejkoncerthuset@dr.dk](mailto:lejkoncerthuset@dr.dk).

**Gruppearrangementer:** DR Koncerthuset kan altid skræddersy et gruppearrangement til dig, fx en middag med rundvisning og efterfølgende koncert. Du kan kontakte os på 35206100 eller på email: [gruppesalg@dr.dk](mailto:gruppesalg@dr.dk) og få et uforpligtende tilbud.

## FÅ NYHEDER OM DR KONCERTHUSET

**Nyhedsbrevet:** Få alle nyheder om kommende koncerter, konkurrencer og specialtilbud direkte i din indbakke. Tilmeld dig på [www.drkoncerthuset.dk](http://www.drkoncerthuset.dk).

**Facebook:** Koncerthuset Klassisk er også på Facebook. Her kan du få krydderier til din koncertoplevelse, kommentere, stille spørgsmål og få svar med det samme. Følg os på [www.facebook.com/drkoncerthuset](http://www.facebook.com/drkoncerthuset).

*DRs koncertvirksomhed støttes af blandt andre:*

**A.P. Møller og Hustru Chastine Mc-Kinney Møllers Fond til Almene Formaal**  
**Aage og Johanne Louis-Hansens Fond**  
**Knud Højgaards Fond**  
**Augustinus Fonden**  
**Carl Nielsen og Anne Marie Carl-Nielsens Legat**  
**Beckett-Fonden**  
**Statens Kunstfond**  
**Oticon Fonden**